

Gemeinde Unterbäch



W A L L I S

In dieser Ausgabe:

Urversammlung vom 15. Dezember 2016

Budgets 2017

Munizipalgemeinde

Luftseilbahn

Elektrizitätswerk „Netz“

Burgergemeinde

Elektrizitätswerk „Produktion“

Beschluss „Anpassung Bürgerreglement“

Verschiedene Informationen

INHALTSVERZEICHNIS

- **Urversammlung / Einladung** Seite 01

- **Diverse Informationen** Seite 02

- **Budget Munizipalgemeinde 2017**
 - Überblick Budget 2017 Seite 07
 - Laufende Rechnung (Konten) Seite 10
 - Investitionsrechnung (Konten) Seite 16

- **Budget Luftseilbahn 2017**
 - Laufende Rechnung (Konten) Seite 17
 - Investitionsrechnung (Konten) Seite 18

- **Budget Elektrizitätswerk 2017 (Netzwerk)**
 - Laufende Rechnung & Investitionsrechnung Seite 19

- **Budget 2017 Bürgergemeinde**
 - Traktanden der Bürgergemeinde Seite 20
 - Beschluss „Anpassung Bürgerreglement“ Seite 20
 - Überblick Budget 2017 Seite 21
 - Laufende Rechnung (Konten) Seite 23

- **Budget Elektrizitätswerk 2017 (Produktion)**
 - Laufende Rechnung & Investitionsrechnung Seite 24

- **Öffnungszeiten Kanzlei Weihnachten/Neujahr**

Einberufung der Urversammlung

Die ordentliche Urversammlung der Munizipal - und Bürgergemeinde Unterbäch wird einberufen auf:

**Donnerstag, den 15. Dezember 2016
um 20:00 Uhr in der Burgerstube**

Die Voranschläge 2017 der Munizipal - und Bürgergemeinde Unterbäch und die Rechnung 2016 des Tourismusfonds liegen während der gesetzlichen Frist zur öffentlichen Einsichtnahme bei der Verwaltung (Kanzlei) auf.

Traktanden der Munizipalgemeinde

1. Begrüssung
2. Wahl der Stimmenzähler
3. Protokoll der letzten Urversammlung
4. Voranschläge 2017
 - Munizipalgemeinde
 - Luftseilbahn
 - Elektrizitätswerk Netz
5. Genehmigung der Voranschläge
6. Information Finanzplanung 2017 – 2020
7. Informationen: neuer Verkehrsverein UT
8. Rechnungsablage « Tourismusfonds »
9. Verschiedenes

Traktanden der Bürgergemeinde

1. Voranschläge 2017
 - Bürgergemeinde
 - Elektrizitätswerk Produktion
2. Genehmigung der Voranschläge
3. Information Finanzplanung 2017 – 2020
4. Anpassungen Bürgerreglement
5. Verschiedenes

Informationen zu dieser Urversammlung erhalten Sie per Post.

Unterbäch, 14. November 2016

Gemeindeverwaltung Unterbäch

Geschätzte Unterbächnerinnen und Unterbächner

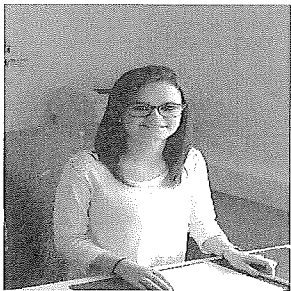
Im Namen des Gemeinderates darf ich Sie am Donnerstag, den 15. Dezember 2016, in der Bürgerstube zur Urversammlung begrüßen.

Wir werden Ihnen an diesem Abend die Voranschläge der Rechnungen 2017 präsentieren und Sie über den neuen Verkehrsverein UT informieren.

Laut Reglement wird Ihnen jeweils an der Urversammlung im Dezember auch die Rechnung „Tourismusfonds“ präsentiert.

Im Vorfeld dieser Urversammlung hat der Gemeinderat zusammen mit dem Revisor, Herr Linus Fux, die einzelnen Budgets überarbeitet und genehmigt, um sie nun der Urversammlung zur Annahme vorzulegen.

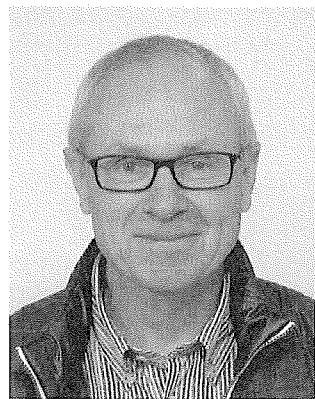
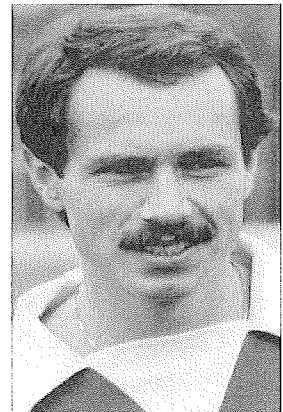
Erfolgreicher Lehrabschluss



Nach 3-jähriger Lehre hat **Alessandra Karlen** im Juni 2016 ihre Ausbildung erfolgreich abgeschlossen. Der Gemeinderat gratuliert Frau Karlen zum Lehrabschluss und freut sich, dass das Kanzlei-Team auch in Zukunft auf die kompetente Mitarbeit und Unterstützung von Alessandra zählen kann. Im Namen der Bevölkerung wünsche ich Alessandra für die Zukunft alles Gute.

Herzlichen Dank

Von Köln, Berlin, Nürnberg, Schalke 04, Young Boys Bern und FC Basel kam **Winne Berkemeier** für ein Jahr als Spielertrainer nach Raron. Die fussballerische Karriere fand aber 1983 auf dem Rarner „Rhoneglut“ nach 12 Jahren Profifussball ein jähes Ende: ein Schienbeinbruch knickte Berkemeiers sportliche Ambitionen. Nach diesem Tiefschlag blieb Winne dem Fussball als Trainer in Lalden, Brig, Leuk-Susten, Naters, Termen und Visp verbunden. In dieser Zeit wagte Winne Berkemeier den Wiedereinstieg ins Berufsleben beim Treuhandbüro Brutsche in Naters.



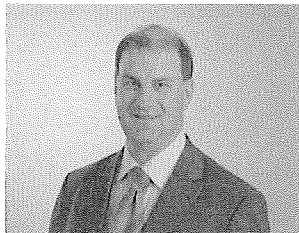
Im Jahr 1987 erfolgte der Stellenwechsel nach Unterbäch: Winne Berkemeier wurde der 1. Kanzlist der Gemeinde Unterbäch. In den vergangenen 30 Jahren lernte ihn die Bevölkerung als überaus kompetenten, ehrlichen und loyalen Gemeindeschreiber zu schätzen. Das Wohl unserer Gemeinde lag Winne stets am Herzen. Er erlebte in den vergangenen Jahren hautnah die Hochs und Tiefs unseres Dorfes. Mit seinem enormen Wissen und seinem ruhigen, aber bestimmten Wesen ist Winne mitverantwortlich, dass Unterbäch 2016 auf guten Beinen steht.

Herr Berkemeier wird Anfang 2017 frühzeitig in die verdiente Pension gehen. Im Namen der Bevölkerung von Unterbäch danke ich Winne Berkemeier für sein Wirken und sein Engagement für unser Dorf. Wir wünschen ihm und seiner Gattin Barbara beste Gesundheit, alles Gute und noch viele (Töff)-Reisen im In- und Ausland. In Unterbäch werdet Ihr beide stets offene Türen vorfinden. Herzlichen Dank für alles.

Austritte aus dem Gemeinderat



Nach 12-jähriger, erfolgreicher Tätigkeit, 8 Jahre davon als Vizepräsidentin, verlässt **Jeannette Wasmer** auf Ende der Verwaltungsperiode den Gemeinderat. Als umsichtige Kassiererin hatte sie die Gemeindefinanzen jeder Zeit im Griff. Diesem Umstand ist es sicher auch zu verdanken, dass Frau Wasmer der Gemeinde als neue Kanzlistin erhalten bleibt.



Bereits nach 4 Jahren scheidet **Amadé Schnydrig** aus dem Gemeinderat. Die Ressorts Tourismus und Bahnen haben ihn so in Beschlag genommen und fasziniert, dass Herr Schnydrig nach seinem Austritt aus der Gemeindeexekutive das Amt des Präsidenten unseres neuen Verkehrsvereins UT übernimmt.

Im Namen der Gemeinde danke ich den scheidenden Gemeinderäten für ihre Arbeit und ihr Engagement für Unterbäch und wünsche ihnen für die Zukunft alles Gute, beste Gesundheit und viel Erfolg in ihren weiteren Tätigkeiten für unser Dorf.

Neue Gemeinderäte

Die letzten Monate haben gezeigt, dass es in unseren Breitengraden nicht mehr so selbstverständlich ist, geeignete Kandidaten zu finden, welche sich in der Exekutive einer kleinen Gemeinde engagieren wollen. Umso mehr freut es mich, dass wir mit Sarah Vogler–Zenhäusern und Carlo Bregy zwei junge, kompetente Personen gefunden haben, welche die frei werdenden Sitze im Gemeinderat neu besetzen. Im Namen der Bevölkerung von Unterbäch gratuliere ich den beiden zu ihrer Wahl und begrüsse sie herzlich in unserem Kreis. Wir wünschen ihnen für die Zukunft alles Gute sowie viel Freude und Erfolg in ihren neuen Tätigkeiten.

Sarah Vogler–Zenhäusern ist 29-jährig und verheiratet mit Simon Vogler. Nach der obligatorischen Schulzeit begann sie die kaufmännische Lehre bei einer Bank. Seit 2007 arbeitet Sarah bei verschiedenen Banken im Berner Oberland. 2015 schloss sie an der Fachschule in Bern ihre Zusatzausbildung zur diplomierten Bankwirtschafterin HF ab. In der Freizeit engagiert sich Sarah in verschiedenen Vereinen unseres Dorfes.



Carlo Bregy ist 35 Jahre alt, verheiratet mit Saskia, geb. Zenhäusern und Vater von 2 Kindern. Nach der obligatorischen Schulzeit in Unterbäch und Raron begann er seine Ausbildung zum Schreiner bei der Schreinerei Schnydrig AG in Unterbäch. Im Jahre 2004 trat Carlo in die Firma „Fust“ ein und arbeitete sich dank seiner Fach- und Sozialkompetenz zum Marktleiter empor. In der Freizeit widmet sich Carlo seiner Familie, dem Fussball und seinen Eringer-Kühen.





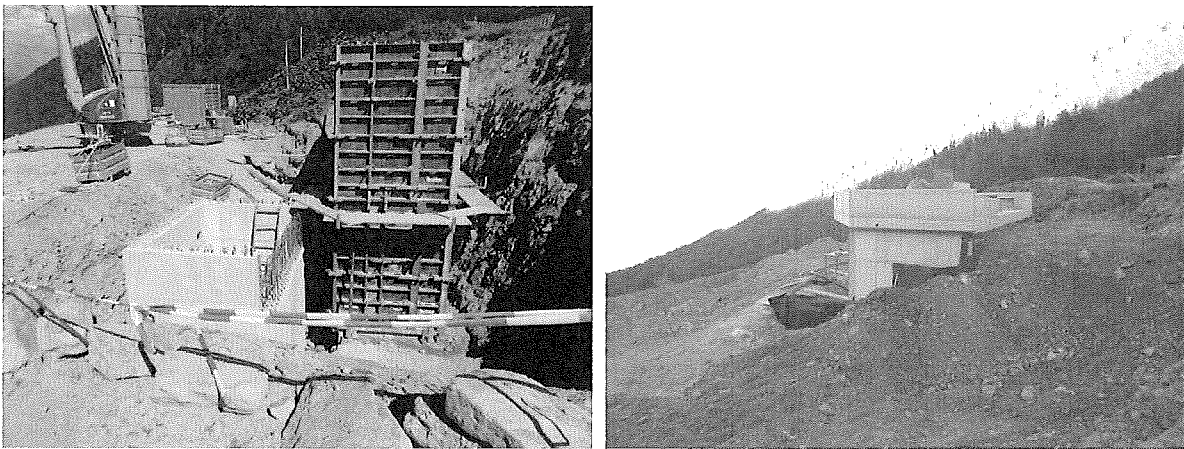
Ab 1. Januar 2017 wird **Daniel Allenbach** den bisherigen Gemeindearbeiter und ARA-Wärter Wyssen Christian in seiner Funktion ablösen.

Der Gemeinderat heisst Herrn Allenbach herzlich willkommen und wünscht ihm alles Gute in seiner neuen Tätigkeit.

Im Namen der Bevölkerung danke ich Herrn Wyssen für die geleisteten Dienste und wünsche ihm alles Gute für die Zukunft.

Neue ARA Ginals

An der Urversammlung vom 11. Dezember 2014 entschied die Bevölkerung, eine Klein-ARA im Ginals zu bauen. Zusätzlich wurde beschlossen, in das Gebäude ebenfalls die neue Trafostation zu integrieren. Nach längerer Diskussion und Einsprachen gegen den geplanten Standort seitens des Kantons (neue Festlegung der Quellschutz-Zonen im Ginals), konnte Anfang September 2016 endlich mit dem Bau der Anlage begonnen werden.



Das herrliche Spätsommer-Wetter begünstigte den Fortschritt auf der Baustelle, so dass Anfang Oktober die Decke betoniert werden konnte. Die Installationsarbeiten an der neuen Trafostation und die verschiedenen Strom- und Kanalisationsanschlüsse zu den bestehenden Gebäuden werden bis zum Wintereinbruch erstellt sein. An dieser Stelle danke ich im Namen der Bauherrschaft allen am Bau involvierten Personen und Firmen für die ausgezeichnete Zusammenarbeit bei der Realisation dieses Werkes. Mit dieser Anlage konnte ein weiterer Beitrag zur Unterstützung unserer Landwirtschaft und zum Erhalt des kulturellen Erbes und des touristischen Angebotes unseres Dorfes geleistet werden.

Neue Tourismusorganisation und neuer Verein „Unterbäch Tourismus“ UT

Nach sehr intensiven Gesprächen mit der Bevölkerung, den Zweitwohnungsbesitzern, den Leistungsträgern und den Gewerbevertretern von Unterbäch hat der Gemeinderat anlässlich seiner Sitzung vom 25. August 2016 folgendes beschlossen:

- Unterbäch wird die Organisation Bürchen-Unterbäch Tourismus verlassen
- der Weg in eine grössere Tourismusorganisation wird eingeschlagen (evtl. „Rhonetal Tourismus“)
- Unterbäch wird wieder einen eigenen Tourismusverein gründen.

Der Austritt erfolgt auf das Datum des Rechnungsabschlusses (01. 11. 2016). Bis zur Gründung des neuen Vereins „Unterbäch Tourismus“ wird die Gemeindeverwaltung zusammen mit der Verantwortlichen des Tourismus-Büros (Sarah Schweizer) für die Erledigung der Tourismusangelegenheiten zuständig sein.

Die Gründungsversammlung des neuen Vereins „Unterbäch Tourismus“ ist für den **28. Dezember 2016 um 17:00 Uhr** in der Turnhalle von Unterbäch geplant.

Als Vorstandsmitglieder werden an dieser Versammlung folgende Personen vorgeschlagen: Amadé Schnydrig (Präsident), Angelica Brunner (Finanzen), Karin Pfammatter (Administration),

Christian Bregy (Werbung), Philipp Zenhäusern (Vertreter der Gastro-Betriebe), Damian Theler (Projekte und Anlässe), René Kurt (Vertreter der Zweitwohnungsbesitzer) sowie je ein Vertreter der Gemeinde Unterbäch und der SBU AG.

Mit der Gründung des neuen Tourismusvereins wird die IG „Tourismus Unterbäch“ aufgelöst. Herzlichen Dank den Mitgliedern Lydia Zenhäusern, Sarah Schweizer, Christian Bregy, Damian Theler, Dario Zenhäusern, Peter & Damaris Schmid sowie Amadé Schnydrig für die geleisteten Dienste.

Sportbetriebe Unterbäch AG (SBU AG)

An der Generalversammlung vom 28. Oktober 2016 konnte der VR-Präsident Christophe Schenk trotz des schneearmen Winters feststellen, dass dank unseres effizienten Beschneigungs-Systems der Umsatz des Vorjahres gehalten werden konnte.

Dank der grosszügigen finanziellen Unterstützung der Gemeinde Unterbäch und der Augstbord Energie AG konnten im laufenden Rechnungsjahr die Altlasten erledigt und die angespannte Finanzlage der SBU AG beruhigt werden.

Infolge Demission des bisherigen technischen Leiters Michel Zenhäusern und als Ersatz für den spontan letzte Saison eingesprungenen Fridolin Briw als Betriebsleiter musste ein Nachfolger gefunden werden. Herzlichen Dank Michel und Fridolin für den grossen Einsatz.

Mit Andy Swoboda (26. Juli 1992), gebürtig aus Buchs – St. Gallen wurde ein junger dynamischer Betriebs- und Technischer Leiter gefunden. Andy hat eine Lehre als Seilbahn-Mechatroniker EFZ abgeschlossen und war bisher für die Toggenburg Bergbahnen AG, Unterwasser und die Torrent-Bahnen, Leukerbad, im Einsatz.

Er konnte im Sommer 2016 die Ausbildung zum Seilbahnfachmann abschliessen. Ab 1. August 2016 hat er nun seine neue Aufgabe für die SBU AG angetreten. Wir wünschen Andy viel Erfolg in seiner neuen, verantwortungsvollen Tätigkeit.

Sanierung Friedhof

In einer ersten Etappe wurden im Herbst 2016 die Zu- und Durchgänge auf dem Friedhof instand gestellt. Der bestehende Belag aus Natursteinen wurde entfernt und durch eine neue Kunststeinpflasterung ersetzt. Diese wurde an die bereits vorhandene Pflasterung auf der Westseite angeschlossen. Die Bauunternehmung Schnydrig AG konnte die Arbeiten termingerecht vor Allerheiligen abschliessen. An diesem Tag konnte sich die Bevölkerung ein Bild über die ausgeführten Sanierungsarbeiten machen. In diesem Zusammenhang wurden auch der Zaun zwischen dem Schulhaus und der Zentrumsanlage sowie das Ballfangnetz vor den Schulhausfenstern ersetzt. Diese Arbeiten wurden durch die Krummenacher AG ausgeführt.

Die Stützmauer auf der Nordseite weist enorme Schäden auf, welche in absehbarer Zeit behoben werden müssen. Es werden zur Zeit verschiedene Varianten geprüft, wie diese Stützmauer optimal saniert oder durch einen Neubau ersetzt werden kann.

Sanierung Infrastruktur

Nach den Sommerferien (August 2016) wurde der Deckbelag auf die sanierten Teilstücke Wiissinen- und Tolastrasse aufgebracht. Somit konnten die Arbeiten in diesem Bereich erfolgreich abgeschlossen werden. Die Gebr. Zengaffinen AG hat die Baumeisterarbeiten ausgeführt und die Furrer Haustechnik AG war für die Sanitärarbeiten verantwortlich. Als Bauleitung hat das Büro Bonvin Bumann AG die Arbeiten begleitet.

Zeitgleich wurden die Arbeiten an der Lerchstrasse ausgeschrieben. Die Schnyder Bau- und Generalunternehmung AG und die Furrer Haustechnik AG haben die günstigsten Angebote für die auszuführenden Arbeiten eingereicht und dafür den Zuschlag erhalten. Ende August konnte mit den Arbeiten begonnen werden. Nach einigen kleineren Anlaufschwierigkeiten infolge unklarer Lage der bestehenden Werkleitungen und einem grossen Wasseranfall im Kanalisationsgraben, kam man mit den Arbeiten gut voran. Der Terminplan sieht vor, dass in diesem Jahr die Anschlüsse an die bergseitigen Werkleitungen erstellt werden und die Tragschicht eingebaut wird. Im Frühjahr werden noch Fertigstellungsarbeiten ausgeführt und der Deckbelag eingebaut.

Die Gemeindeverwaltung bedankt sich bei den Anwohnern für das entgegengebrachte Verständnis, welches bei den Bauarbeiten erforderlich war. Besonders sei an dieser Stelle den Eigentümern und Bewirtschaftern gedankt, dass die Umfahrungsstrasse realisiert werden konnte.

Ein grosses Dankeschön an die beteiligten Unternehmen für die geleistete Arbeit und die gute Zusammenarbeit.

Ausblick 2017: Neben den Fertigstellungsarbeiten an der Lerchstrasse ist es geplant, den Deckbelag der Kantonsstrasse zwischen dem Restaurant „Walliserhof“ und dem Parkhaus zu erneuern. Diese Arbeiten werden in Zusammenarbeit mit dem Kanton realisiert, der sich zur Hälfte an den anfallenden Kosten beteiligen wird.

Sanierung Trockenmauern St. German

Die Gemeinde Raron plant den Erhalt der terrassierten Rebberge und der Trockensteinmauern. Das Projekt 6647 sieht folgenden Zeitplan vor:

15.12.2016 Schreiben an Staatsrat

Bis 12.2016 Perimeterkontrolle/Bereinigung: Keine Parzellen in Bauzone!
Eigentümer-/Parzellenverzeichnis gemäss Tabelle als Basis für Datenbank
Eigentümerverzeichnis zuhanden ASV

15.12.2016 Vorbereitung Info-Schreiben an Eigentümer, zur Unterschrift an Staatsrat

15.01.2017 Versand Einladung der Eigentümer für Informationsversammlung vom 15.02.2017

30.01.2017 Publikation Auflage im Amtsblatt

15.02.2017 Informationsversammlung Eigentümer

Entgegennahme Bemerkungen, darauf evtl. Anpassungen Projekt

Danach Genehmigung Vorprojekt durch den Staatsrat, Zusage finanzielle Beteiligung des Kantons Wallis

Danach Gründung der Eigentümergesellschaft

„Orient-Express“ in Unterbäch

5 Wochen lang konnten kleine und grössere Besucher unseres Dorfes von einem neuen Angebot auf dem Kirchplatz profitieren: der „Orient-Express“ machte in den Sommermonaten auch Halt in Unterbäch. Die rundweg positiven Echos zu dieser Attraktion in der Nähe des Suonen- und Sudelparks bestärken den Gemeinderat in der Idee, auch nächstes Jahr über den Tourismus-Fonds wieder ein ähnliches Angebot anzubieten. An dieser Stelle danke ich den junggebliebenen Turnern aus Unterbäch mit Herrn Remo Ciciarelli an der Spitze für die ausgezeichnete Idee und die vielen Stunden Aufsicht bei brütender Hitze. Diesen Herren ist es zu verdanken, dass die Züge nach Unterbäch kamen und der Fahrplan immer eingehalten werden konnte. Die Einnahmen aus dem Betrieb der Bahn wurden von den Betreibern zu gleichen Teilen für die Capetsch- und die Holzkapelle gespendet. Herzlichen Dank.

Dank

Im Namen des Gemeinderates danke ich allen, die sich 2016 zum Wohle unserer Gemeinde und unserer Bevölkerung eingesetzt haben.

Ihnen, geschätzte Unterbächnerinnen und Unterbächner, danke ich für das Vertrauen und für die Unterstützung im vergangenen Jahr und ich hoffe, dass Sie auch 2017 mitwirken, die gute Lebensqualität in Unterbäch zu erhalten.

Ich wünsche Ihnen und Ihren Familien frohe, gesegnete Weihnachten und Gottes Segen im neuen Jahr.

Wyss Bernhard
Gemeindepräsident

Gemeinderatsbeschluss für das Rechnungsjahr 2017

Steuersätze	2008	2009	2010	2011	2012	2013	2014	2015	2016	2017
Betrag Kopfsteuer	20.00	20.00	20.00	20.00	20.00	20.00	20.00	20.00	20.00	20.00
Steuerfuss Gemeinde (2007 = 1.4)	1.3	1.2	1.2	1.2	1.2	1.2	1.2	1.2	1.2	1.2
Indexierung der Steuern	135%	135%	135%	135%	135%	135%	135%	135%	135%	135%
Hundetaxen	110.00	110.00	110.00	110.00	110.00	110.00	110.00	110.00	110.00	110.00
Verzugszins	4%	4%	4%	4%	3.50%	3.50%	3.50%	3.50%	3.50%	3.50%
Vergütungszins	4%	4%	4%	4%	3.50%	3.50%	3.50%	3.50%	3.50%	3.50%
Negativer Ausgleichszins	4%	4%	4%	4%	3.50%	3.50%	3.50%	3.50%	3.50%	3.50%
Zinsgutschrift auf Vorauszahlungen	1%	1%	0.50%	0.50%	0.50%	0.50%	0.50%	0.50%	0.15%	0.00%

Voranschlag 2017 der Municipalgemeinde Unterbäch

Die erste Tabelle zeigt den Überblick der Verwaltungsrechnung und die wichtigsten Daten im Vergleich zum Rechnungsabschluss 2015, sowie zum Budget 2016. Im Jahre 2017 stehen dem Cash-Flow von Fr. 500'752.00 budgetierte Netto-Investitionen von Fr. 565'000.00 gegenüber.

Überblick der Verwaltungsrechnung	Rechnung 2015	Voranschlag 2016	Voranschlag 2017
-----------------------------------	------------------	---------------------	---------------------

Laufende Rechnung					
Ergebnis vor Abschreibungen					
Aufwand	-	fr.	1'681'157.21	1'579'452.00	1'759'825.00
Ertrag	+	fr.	2'298'510.60	2'107'590.00	2'260'577.00
Selbstfinanzierungsmarge (negativ)	=	fr.	-	-	-
Selbstfinanzierungsmarge	=	fr.	617'353.39	528'138.00	500'752.00
Ergebnis nach Abschreibungen					
Selbstfinanzierungsmarge (negativ)	-	fr.	-	-	-
Selbstfinanzierungsmarge	+	fr.	617'353.39	528'138.00	500'752.00
Ordentliche Abschreibungen	-	fr.	528'655.00	484'000.00	459'000.00
Zusätzliche Abschreibungen	-	fr.	-	-	-
Abschreibung des Bilanzfehlbetrages	-	fr.	-	-	-
Aufwandüberschuss	=	fr.	-	-	-
Ertragsüberschuss	=	fr.	88'698.39	44'138.00	41'752.00

Investitionsrechnung					
Ausgaben	+	fr.	391'402.00	1'040'000.00	815'000.00
Einnahmen	-	fr.	-	555'000.00	250'000.00
Nettoinvestitionen	=	fr.	391'402.00	485'000.00	565'000.00
Nettoinvestitionen (negativ)	=	fr.	-	-	-

Finanzierung					
Selbstfinanzierungsmarge (negativ)	-	fr.	-	-	-
Selbstfinanzierungsmarge	+	fr.	617'353.39	528'138.00	500'752.00
Nettoinvestitionen	-	fr.	391'402.00	485'000.00	565'000.00
Nettoinvestitionen (negativ)	+	fr.	-	-	-
Finanzierungsfehlbetrag	=	fr.	-	-	64'248.00
Finanzierungsüberschuss	=	fr.	225'951.39	43'138.00	-

Laufende Rechnung nach Funktionen	Rechnung 2015		Voranschlag 2016		Voranschlag 2017	
	Aufwand	Ertrag	Aufwand	Ertrag	Aufwand	Ertrag
0 Allgemeine Verwaltung	237'347.21	114'538.81	286'085.00	93'200.00	286'600.00	114'200.00
1 Öffentliche Sicherheit	92'109.97	18'072.37	77'050.00	17'875.00	75'350.00	20'075.00
2 Bildung	262'940.00	29'338.60	263'829.00	12'000.00	267'200.00	11'000.00
3 Kultur, Freizeit, Kultus	146'304.98	5'332.00	157'523.00	6'300.00	158'100.00	6'300.00
4 Gesundheit	11'368.51	-	9'917.00	-	10'425.00	-
5 Soziale Wohlfahrt	111'264.72	-	107'723.00	-	117'000.00	-
6 Verkehr	308'926.57	61'829.40	248'000.00	39'500.00	295'500.00	116'500.00
7 Umwelt, Raumordnung, inkl. Wasser, Abwasser, Kehricht	402'298.89	383'990.98	355'500.00	345'000.00	348'825.00	335'500.00
8 Volkswirtschaft, inkl. Elektrizitätswerk	82'872.20	-	31'225.00	-	158'625.00	-
9 Finanzen, Steuern	554'379.16	1'685'408.44	526'600.00	1'593'715.00	501'200.00	1'657'002.00
Total von Aufwand und Ertrag	2'209'812.21	2'298'510.60	2'063'452.00	2'107'590.00	2'218'825.00	2'260'577.00
Aufwandüberschuss	-	-	-	-	-	-
Ertragsüberschuss	88'698.39	44'138.00	41'752.00	41'752.00	41'752.00	41'752.00

Laufende Rechnung nach Arten	Rechnung 2015		Voranschlag 2016		Voranschlag 2017	
	Aufwand	Ertrag	Aufwand	Ertrag	Aufwand	Ertrag
30 Personalaufwand	371'441.62		405'100.00		401'000.00	
31 Sachaufwand	579'156.50		486'699.00		512'275.00	
32 Passivzinsen	95'810.70		99'200.00		88'200.00	
33 Abschreibungen	539'282.21		498'900.00		461'000.00	
34 Anteile und Beiträge ohne Zweckbindung	3'051.40		1'500.00		2'000.00	
35 Entschädigungen an Gemeinwesen	140'672.80		124'500.00		159'825.00	
36 Eigene Beiträge	460'248.67		445'553.00		585'025.00	
37 Durchlaufende Beiträge	-		-		-	
38 Einlagen in Spezialfinanzierungen	20'148.31		2'000.00		11'500.00	
39 Interne Verrechnungen	-		-		-	
40 Steuern		1'195'163.89		1'153'100.00		1'165'800.00
41 Regalien und Konzessionen		205'535.15		155'600.00		205'600.00
42 Vermögenserträge		88'163.02		86'475.00		85'975.00
43 Entgelte		505'359.31		435'100.00		488'300.00
44 Anteile und Beiträge ohne Zweckbindung		229'050.00		229'315.00		230'402.00
45 Rückerstattungen von Gemeinwesen		6'340.90		8'000.00		9'000.00
46 Beiträge für eigene Rechnung		7738.60		9'000.00		8'000.00
47 Durchlaufende Beiträge		-		-		-
48 Entnahmen aus Spezialfinanzierungen		63'159.73		31'000.00		67'500.00
49 Interne Verrechnungen		-		-		-
Total von Aufwand und Ertrag	2'209'812.21	2'298'510.60	2'063'452.00	2'107'590.00	2'218'825.00	2'260'577.00
Aufwandüberschuss		-		-		-
Ertragsüberschuss	88'698.39		44'138.00		41'752.00	

Kommentar zum Budget 2017

- Bei der „Allgemeinen Verwaltung“ werden gegenüber dem Budget 2016 höhere Einnahmen durch den Beitrag aus dem EW-Netz erwartet.
- Bei der „Öffentlichen Sicherheit“ sollten Aufwand und Ertrag im Rahmen des Budgets 2016 bleiben.
- Das „Unterrichtswesen“ bleibt im Rahmen des Budgets 2016.
- Bei „Kultur, Freizeit, Kultus“ bleiben die Ausgaben im Rahmen des Budgets 2016. Leichte Erhöhung des Gemeindebeitrages „Kirchenrechnung“ gegenüber der Rechnung 2015.
- Die Ausgaben bei der „Gesundheit“ sowie bei der „Sozialen Wohlfahrt“ richten sich nach den Angaben des Kantons.
- Beim „Verkehr“ werden höhere Ausgaben bei der Gemeindestrasse für die vorgesehene Sanierung der Kantonsstrasse „Hotel Walliserhof – Brunnen“ erwartet. Der Ertrag wird durch die Auflösung der Rückstellung (Fr. 50'000.00) sowie durch den Beitrag Diverse (Fr. 30'000.00) erhöht.
- Bei der Volkswirtschaft erhöht der Sonderbeitrag von Fr. 125'000.00 zugunsten der SBU den Aufwand.
- Für die Budgetierung der Steuern wurden die definitiven Veranlagungen 2014 und die provisorischen Steuern 2015 herangezogen.
- Der Finanzausgleich bleibt gegenüber der Rechnung 2015 sowie dem Budget 2016 stabil.

Das Budget 2017 der Munizipalgemeinde Unterbäch schliesst mit einem Ertragsüberschuss von Fr. 41'752.00. Nach Abschreibungen von Fr. 459'000.00 ergibt dies ein Cash-Flow von Fr. 500'752.00.

Unterbäch, im November 2016

Ressort Finanzen
Wasmer Jeannette, Vizepräsidentin

Voranschlag Investitionsrechnung 2017 der Munizipalgemeinde Unterbäch

Die Investitionsrechnung weist eine Bruttoinvestition von Fr. 815'000.00 auf. Demgegenüber sind Einnahmen von Fr. 250'000.00 zu erwarten. Dies ergibt eine Netto-Investition von Fr. 565'000.00.

Investitionsrechnung nach Funktionen	Rechnung 2015		Voranschlag 2016		Voranschlag 2017	
	Ausgaben	Einnahmen	Ausgaben	Einnahmen	Ausgaben	Einnahmen
0 Allgemeine Verwaltung	-	-	-	-	-	-
1 Öffentliche Sicherheit	14'539.25	-	-	-	-	-
2 Bildung	-	-	-	-	-	-
3 Kultur, Freizeit, Kultus	-	-	-	-	-	-
4 Gesundheit	-	-	-	-	-	-
5 Soziale Wohlfahrt	-	-	-	-	-	-
6 Verkehr	285'088.80	-	415'000.00	200'000.00	515'000.00	50'000.00
7 Umwelt, Raumordnung, inkl. Wasser, Abwasser, Kehricht	91'773.95	-	625'000.00	355'000.00	300'000.00	200'000.00
8 Volkswirtschaft, inkl. Elektrizitätswerk	-	-	-	-	-	-
9 Finanzen, Steuern	-	-	-	-	-	-
Total der Ausgaben und Einnahmen	391'402.00	-	1'040'000.00	555'000.00	815'000.00	250'000.00
Ausgabenüberschuss		391'402.00		485'000.00		565'000.00
Einnahmenüberschuss						

Investitionsrechnung nach Arten	Rechnung 2015		Voranschlag 2016		Voranschlag 2017	
	Ausgaben	Einnahmen	Ausgaben	Einnahmen	Ausgaben	Einnahmen
50 Sachgüter	345'241.75	-	975'000.00	-	730'000.00	-
52 Darlehen und Beteiligungen	46'160.25	-	65'000.00	-	85'000.00	-
56 Eigene Beiträge	-	-	-	-	-	-
57 Durchlaufende Beiträge	-	-	-	-	-	-
58 Übrige zu aktivierende Ausgaben	-	-	-	-	-	-
60 Abgang von Sachgütern	-	-	-	-	-	-
61 Nutzungsabgaben und Vorteilsentgelte Dritter	-	-	-	-	-	5'000.00
62 Rückzahlung von Darlehen und Beteiligungen	-	-	-	-	-	-
63 Fakturierungen an Dritte	-	-	-	-	-	-
64 Rückzahlung von eigenen Beiträgen	-	-	-	-	-	-
66 Beiträge für eigene Rechnung	-	-	-	555'000.00	-	245'000.00
67 Durchlaufende Beiträge	-	-	-	-	-	-
Total der Ausgaben und Einnahmen	391'402.00	-	1'040'000.00	555'000.00	815'000.00	250'000.00
Ausgabenüberschuss		391'402.00		485'000.00		565'000.00
Einnahmenüberschuss						

Laufende Rechnung (nach Dienstbereichen)		Voranschlag 2017		Voranschlag 2016		Rechnung 2015	
		Aufwand	Ertrag	Aufwand	Ertrag	Aufwand	Ertrag
0	ALLGEMEINE VERWALTUNG	286'600	114'200	286'085	93'200	237'347.21	114'538.81
011	Legislative	2'500	0	2'000	0	2'300.00	0.00
301.01	Entschädigung Wahlbüro	2'500		2'000		2'300.00	
012	Exekutive	56'000	0	52'000	0	45'540.25	0.00
300.01	Besoldung Gemeinderat	40'000		40'000		36'850.00	
303.01	Sozialleistungen	6'000		6'000		3'316.50	
317.01	Anlässe, Veranstaltungen, Empfänge	10'000		6'000		5'373.75	
021	Allgemeine Verwaltung	210'600	87'500	218'385	66'500	173'823.16	87'149.66
301.01	Besoldung Verwaltungspersonal	110'000		120'000		84'064.18	
303.01	Sozialleistungen	22'000		24'000		17'908.93	
309.01	Bau- & Verkehrskommission	4'000		4'000		4'000.00	
310.01	Büromaterial, Drucksachen	4'000		3'000		3'023.25	
315.01	Unterhalt Mobiliar, Maschinen	2'000		1'500		475.35	
315.02	Wartung Hard- + Software EDV	12'000		12'000		11'150.00	
318.01	Porti	5'000		4'000		3'367.80	
318.02	Telefon- + Faxgebühren	3'000		3'500		2'010.80	
318.03	Bank- + Postcheckgebühren	1'500		1'500		1'478.82	
318.04	Verladekarten/Tageskarten	0		0		330.00	
318.05	Inkassospesen	500		500		546.85	
318.06	Zeitschriften & Bücher	100		85		85.00	
318.07	ID-Karten	1'500		1'300		1'470.60	
318.08	Annoncen	2'000		2'000		3'188.05	
318.10	Aufwand Baubewilligungen	4'000		3'000		2'356.30	
318.15	Revisions- + Treuhandkosten	6'000		6'000		5'862.00	
318.19	Miete Kanzlei	15'000		15'000		15'000.00	
318.20	Haftpflichtversicherung	8'000		8'000		7'773.30	
318.22	Diverse Kosten	10'000		9'000		9'731.93	
431.01	Kanzlei- + Amtsgebühren		2'500		2'500		2'617.80
431.02	Baubewilligungen		7'000		6'000		4'556.15
431.03	Einnahmen Verlade- & Tageskarten		0		500		2'481.00
431.04	Diverse Erträge		3'000		2'500		5'494.71
431.05	Beitrag Augstbord Energie AG		40'000		40'000		40'000.00
431.06	Diverse Beiträge Bürgergde./LRU/EW/Netz		35'000		15'000		32'000.00
090	Verwaltungsliegenschaften	17'500	26'700	13'700	26'700	15'683.80	27'389.15
312.01	Wasser, Strom, Heizung, Kehricht	6'000		6'000		4'765.05	
314.01	Unterhalt Kühlfachanlage	2'000		2'000		2'058.70	
318.20	Sachversicherung	4'500		4'200		4'312.60	
318.21	Unterhalt Gemeindegebäude	5'000		1'500		4'547.45	
427.01	Mieterträge ARA		3'000		3'000		3'500.00
427.02	Kühlfachmieten		3'700		3'700		3'739.15
427.03	Mieterträge Diverse		20'000		20'000		20'150.00
1	ÖFFENTLICHE SICHERHEIT	75'350	20'075	77'050	17'875	92'109.97	18'072.37
100	Grundbuch	18'950	9'000	18'950	8'000	15'030.25	6'340.90
301.01	Entschädigung Registerhalter	6'000		6'000		4'678.00	
310.01	Büromaterial, Drucksachen	600		600		645.50	
315.01	Unterhalt Mobiliar, Maschinen	1'500		1'500		920.15	
318.02	Telefon- + Faxgebühren	350		350		333.10	
318.11	Grundbuchvermessung	10'000		10'000		7'730.70	
318.13	Diverse Kosten	500		500		722.80	
452.01	Diverse Rückerstattungen		9'000		8'000		6'340.90
101	Übrige Rechtsaufsicht	0	1'075	0	1'075	0.00	1'514.47
427.01	Patente Verkaufsstände		1'000		1'000		1'439.47
427.02	Patente autom. Apparate		75		75		75.00
113	Gemeindepolizei	2'800	4'000	4'100	3'300	2'778.25	3'798.50
301.01	Entschädigung Polizeikommission	1'000		1'000		1'000.00	
318.03	Diverse Beiträge	0		1'500		0.00	
318.13	Fremdenkontrolle	1'800		1'600		1'778.25	
436.01	Gebühren Fremdenkontrolle		3'700		3'000		3'718.50
437.01	Polizeibussen		300		300		80.00

Laufende Rechnung (nach Dienstbereichen)		Voranschlag 2017		Voranschlag 2016		Rechnung 2015	
		Aufwand	Ertrag	Aufwand	Ertrag	Aufwand	Ertrag
122	Vormundschaftsbehörde	0	0	1'500	0	3'530.35	0.00
301.01	Entschädigungen Vormundschaft	0		1'500		3'530.35	
140	Feuerwehr	51'500	6'000	51'500	5'500	69'704.92	6'418.50
301.01	Besoldung Feuerwehr	15'000		15'000		21'021.32	
313.01	Verbrauchsmaterial	5'000		5'000		4'808.13	
313.02	Betriebsstoffe Fahrzeuge	1'000		1'000		1'049.70	
313.03	Feuerwehrmaterial	12'000		12'000		19'454.93	
314.01	Unterhalt Feuerwehrlokal	8'000		8'000		3'543.62	
314.02	Unterhalt Hydranten	3'000		3'000		8'135.75	
315.01	Unterhalt Fahrzeuge	0		0		1'868.23	
318.01	Telefon-/Alarm-Gebühren	3'000		3'000		4'305.25	
318.02	Versicherungen	2'500		2'500		2'473.47	
318.03	Feuerwehr Diverses	2'000		2'000		3'044.52	
430.01	Feuerwehersatzgebühr		6'000		5'500		6'418.50
150	Militär	500	0	500	0	500.00	0.00
315.01	Schiessanlage (Eischoll)	500		500		500.00	
160	Zivilschutz	1'600	0	500	0	566.20	0.00
318.01	Diverse Kosten ZSO	100		0		75.50	
365.01	Beitrag Zivilschutzorganisation	1'500		500		490.70	
2	UNTERRICHTSWESEN - BILDUNG	267'200	11'000	263'829	12'000	262'940.00	29'338.60
210	Primarschule + Kindergarten	179'050	3'000	191'039	12'000	198'358.00	29'338.60
301.01	Abwartpersonal & Kommission	25'000		25'000		25'688.40	
301.02	Schuldirektion PS	7'500		8'000		2'680.00	
303.01	Sozialleistungen Diverse	4'000		4'000		4'490.85	
310.01	Büromaterial, Drucksachen	1'000		1'000		529.00	
310.02	Schulmaterial	3'000		3'000		2'479.85	
310.03	Reisespesen Lehrlinge	0		18'000		16'305.20	
312.01	Wasser, Strom, Heizung, Kehrlicht	10'000		10'000		10'028.45	
314.01	Unterhalt Schulhaus/Turnhalle	10'000		10'000		13'065.00	
315.01	Unterhalt Mobilien/Maschinen etc.	7'000		5'000		21'429.05	
317.01	Beiträge Spaziergänge/Lager PS+OS	3'000		2'000		2'818.00	
318.02	Telefon & Radiokonzessionen	800		800		766.95	
318.03	Diverse Beiträge	700		700		659.80	
318.09	Schülertransporte	28'000		28'000		25'650.00	
318.10	Schülertransporte (Behinderte)	1'700		1'939		4'126.05	
318.20	Sachversicherungen	5'800		5'800		5'801.90	
318.21	Unfallvers. Schüler	1'200		1'200		898.70	
361	Kantonsbeitrag Lehrerbesoldung	70'350		66'600		60'940.80	
427.01	Mieterträge Schulhaus/Turnhalle		3'000		3'000		1'600.00
436.01	Rückerstattungen Dritter		0		0		20'000.00
461.04	Kantonsbeiträge Reisekosten Lernende		0		9'000		7'738.60
211	Orientierungsschule	68'800	0	69'460	0	64'582.00	0.00
352.01	Beteiligung OS (Schulgeld)	30'000		20'000		21'422.00	
352.02	Beteiligung Schuldirektion OS	12'000		9'500		0.00	
361	Kantonsbeitrag Lehrerbesoldung	26'800		39'960		43'160.00	
213	Handelsschule & Kollegium	6'000	3'000	0	0	0.00	0.00
364.01	Fahrkosten Schüler Handelsschule/Kollegium	6'000		0		0.00	
461.01	Beiträge Fahrkosten Handelsschule & Kollegium		3'000		0		0.00
220	Sonderschulen	3'350	0	3'330	0	0.00	0.00
361.01	Beitrag Sonderschulen	3'350		3'330		0.00	
239	Übriges berufliches Bildungswesen	10'000	5'000	0	0	0.00	0.00
364.01	Gemeindebeitrag Fahrkosten Lernende	10'000		0		0.00	
461.01	Beiträge Fahrkosten Lernende		5'000		0		0.00

Laufende Rechnung (nach Dienstbereichen)		Voranschlag 2017		Voranschlag 2016		Rechnung 2015	
		Aufwand	Ertrag	Aufwand	Ertrag	Aufwand	Ertrag
3	KULTUR - FREIZEIT - KULTUS	158'100	6'300	157'523	6'300	146'304.98	5'332.00
300	Kulturförderung	40'000	6'300	40'000	6'300	40'106.94	5'332.00
312.01	Wasser, Strom, Heizung, Kehricht	3'000		3'000		2'850.85	
365.01	Beitrag an Regionale Bibliothek	12'000		12'000		13'268.84	
365.03	Beitrag an kulturelle Vereine	12'000		12'000		11'974.10	
365.04	Broschüre "Dreiblatt"	3'500		3'500		3'508.55	
365.05	Beitrag "Agenda"	2'500		2'500		2'030.00	
365.06	Beitrag Sportbus	1'000		1'000		281.20	
365.08	Diverse Beiträge	6'000		6'000		6'193.40	
436.02	Einnahmen "Agenda"		2'400		2'400		2'518.00
436.03	Subventionen Bibliothek		3'500		3'500		2'454.00
436.04	Einnahmen "Dreiblatt"		400		400		360.00
304	Musikschulen	1'200	0	1'200	0	992.00	0.00
365.05	Beiträge an OW Musikschule	1'200		1'200		992.00	
330	Parkanlagen und Wanderwege	500	0	1'000	0	951.14	0.00
314.01	Unterhalt Wanderwege	500		1'000		951.14	
340	Spiel- und Sportanlagen	1'000	0	1'000	0	878.85	0.00
314.01	Unterhalt Fussballplatz/Spielplatz	1'000		1'000		878.85	
390	Römisch-katholische Kirche	112'000	0	110'723	0	100'136.70	0.00
365.01	Anteil Pfarreirechnung	112'000		110'723		100'136.70	
391	Evangelisch-refomierte Kirche	3'400	0	3'600	0	3'239.35	0.00
365.01	Beitrag evang.-ref. Kirche	3'400		3'600		3'239.35	
4	GESUNDHEIT	10'425	0	9'917	0	11'368.51	0.00
450	Krankheitsbekämpfung	925	0	925	0	902.16	0.00
365.03	Beitrag ambulante Suchtbehandlungen	925		925		902.16	
460	Schulzahnärztliche Pflege	3'000	0	4'000	0	3'663.60	0.00
365.01	Schulzahnpflege	3'000		4'000		3'663.60	
490	Übriges Gesundheitswesen	6'500	0	4'992	0	6'802.75	0.00
365.04	Beiträge Rettungswesen	6'500		4'992		6'802.75	
5	SOZIALE WOHLFAHRT	117'000	0	107'723	0	111'264.72	0.00
530	Ergänzungsleistungen zur Alters- und Invalidenversicherung	18'000	0	16'500	0	17'086.76	0.00
361.01	Ergänzungsleistungen zur AHV/IV	18'000		16'500		17'086.76	
540	Jugendschutz	6'000	0	0	0	0.00	0.00
361.01	Beitrag Jugendschutz	6'000		0		0.00	
541	Jugendarbeitsstelle Westl. Raron	2'500	0	6'141	0	2'466.00	0.00
365.01	Jugendschutz/Säuglingsfürsorge	0		3'675		0.00	
365.02	Beitrag Jugendarbeitsstelle	2'500		2'466		2'466.00	
550	Behinderte	47'900	0	61'482	0	58'689.77	0.00
361.01	Behinderteneinrichtungen	33'000		32'000		32'001.94	
361.02	Sozialmedizinisches Regionalzentrum	14'900		14'482		14'300.85	
361.03	Langzeitpflege	0		15'000		12'386.98	
570	Alters- und Pflegeheime	15'000	0	0	0	0.00	0.00
364.01	Beitrag Betriebskosten Pflegeheime	15'000		0		0.00	
580	Individuelle Fürsorge und Sozialhilfe	22'600	0	19'100	0	28'488.17	0.00
366.01	Sozialhilfe	15'600		16'100		20'036.22	
366.04	Diverse Beiträge	7'000		3'000		8'451.95	
582	Kantonaler Beschäftigungsfonds	5'000	0	4'500	0	4'534.02	0.00
361.01	Kantonaler Beschäftigungsfonds	5'000		4'500		4'534.02	

Laufende Rechnung (nach Dienstbereichen)		Voranschlag 2017		Voranschlag 2016		Rechnung 2015	
		Aufwand	Ertrag	Aufwand	Ertrag	Aufwand	Ertrag
6	VERKEHR	295'500	116'500	248'000	39'500	308'926.57	61'829.40
610	Kantonsstrassen	26'000	0	30'000	0	26'452.05	0.00
361.01	Kantonstrasse (Unterhalt)	26'000		30'000		26'452.05	
620	Gemeindestrassennetz	157'500	51'500	107'500	1'500	166'059.10	1'566.50
314.01	Gemeindestrasse	100'000		50'000		52'788.90	
314.03	Schneeräumung	500		500		1'000.00	
314.05	Wege	2'000		2'000		566.85	
314.08	Strassenbeleuchtung	25'000		25'000		35'265.35	
314.09	Rückstellung Gemeindestrassen	0		0		50'000.00	
390.01	Anteil Personalaufwand	25'000		25'000		21'740.86	
390.02	Sozialleistungen	5'000		5'000		4'697.14	
436.01	Schneeräumungsgebühren		1'500		1'500		1'455.40
436.03	Anteil Dritter für ausgeführte Arbeiten		0		0		111.10
480.01	Auflösung Rückstellung Gemeindestrassen		50'000		0		0.00
621	Parkplätze und Parkuhren	30'000	35'000	30'000	38'000	32'246.45	30'262.90
314.03	Unterhalt Parkhaus	30'000		30'000		32'246.45	
434.01	Parkplatzgebühren		35'000		38'000		30'262.90
625	Werkhof	72'000	30'000	70'500	0	74'221.22	30'000.00
301.01	Besoldung Betriebspersonal	40'000		38'000		41'962.10	
303.01	Sozialleistungen	7'500		7'000		8'627.87	
313.02	Betriebsstoffe Fahrzeuge	4'500		4'500		4'245.20	
315.01	Möbilien, Maschinen, Fahrzeuge (Unterhalt)	20'000		21'000		19'386.05	
436.01	Rückerstattungen Dritter		30'000		0		30'000.00
650	Regionalverkehrsbetriebe	10'000	0	10'000	0	9'947.75	0.00
361.01	Defizitbeitrag Regionalverkehr	10'000		10'000		9'947.75	
7	UMWELT - RAUMORDNUNG	348'825	335'500	355'500	345'000	402'298.89	383'990.98
700	Wasserversorgung	90'000	90'000	108'500	108'500	89'722.85	89'722.85
314.01	Unterhalt Leitungsnetz	40'000		60'000		35'721.10	
331.01	Abschreibungen	35'000		45'000		30'705.80	
380.01	Spezialfinanzierung Trinkwasser	11'500		0		20'148.31	
390.01	Anteil Personalaufwand	3'000		3'000		2'623.71	
390.02	Sozialleistungen	500		500		523.93	
434.01	Trinkwassergebühren		90'000		88'000		89'722.85
480.01	Entnahme Spezialfinanz. Trinkwasser		0		20'500		0.00
710	Abwasserentsorgung	180'000	180'000	176'000	176'000	215'611.74	215'611.74
314.01	Unterhalt Leitungsnetz	20'000		20'000		17'311.45	
331.01	Abschreibungen	15'000		30'000		41'787.10	
352.01	Betriebskosten ARA	85'000		70'000		90'763.30	
380.01	Spezialfinanzierung Abwasser	0		2'000		0.00	
390.01	Anteil Personalaufwand	50'000		45'000		55'777.71	
390.02	Sozialleistungen	10'000		9'000		9'972.18	
434.01	Abwassergebühren		178'000		176'000		178'424.60
436.01	Rückerstattungen Dritter		0		0		1'940.00
480.01	Entnahme Spezialfinanz. Abwasser		2'000		0		35'247.14
720	Abfallbewirtschaftung	64'500	64'500	59'500	59'500	77'156.39	77'156.39
315.02	Unterhalt Kompostplatz/Container	10'000		10'000		18'267.25	
331.01	Abschreibungen	9'000		9'000		18'418.05	
352.01	Kehrichtabfuhr und Verbrennung	30'000		25'000		28'487.50	
390.01	Anteil Personalaufwand	13'000		13'000		10'043.70	
390.02	Sozialleistungen	2'500		2'500		1'939.89	
434.01	Kehrichtgebühren (Rückvergütungen)		17'000		17'000		16'277.10
434.03	Kehrichtgebühren (Sockelbeiträge)		32'000		32'000		32'966.70
480.01	Entnahme Spezialfinanz. Kehricht		15'500		10'500		17'912.59
480.02	Auflösung Rückstellung Deponie		0		0		10'000.00

Laufende Rechnung (nach Dienstbereichen)		Voranschlag 2017		Voranschlag 2016		Rechnung 2015	
		Aufwand	Ertrag	Aufwand	Ertrag	Aufwand	Ertrag
740	Friedhof	3'000	1'000	3'000	1'000	9'774.79	1'500.00
314.01	Unterhalt Friedhof	3'000		3'000		9'774.79	
434.01	Friedhofgebühren		1'000		1'000		1'500.00
750	Gewässerverbauungen	8'825	0	6'000	0	7'567.12	0.00
314.01	Unterhalt Wildbäche, Flüsse	3'000		3'000		2'621.57	
314.03	Unterhalt Kanäle und Gräben	3'000		3'000		4'945.55	
351.01	Rhonekorrektur	2'825		0		0.00	
790	Raumplanung	2'500	0	2'500	0	2'466.00	0.00
318.02	Entwicklungsstrategie (RWO)	2'500		2'500		2'466.00	
8	VOLKSWIRTSCHAFT	158'625	0	31'225	0	82'872.20	0.00
800	Landwirtschaft	151'500	0	25'600	0	68'122.20	0.00
301.01	Viehshauer/Landwirtschaft	1'500		600		2'004.00	
318.01	Vernetzungsaufwand Schattenberge	0		0		11'118.20	
365.01	Beiträge SBU AG	25'000		25'000		25'000.00	
365.03	Sonderbeitrag SBU AG	125'000		0		30'000.00	
810	Forstwirtschaft	7'125	0	5'625	0	14'750.00	0.00
314.02	Beitrag Wälder	7'125		5'625		14'750.00	
9	FINANZEN - STEUERN	501'200	1'657'002	526'600	1'593'715	554'379.16	1'685'408.44
900	Steuern natürliche Personen	1'000	1'044'800	5'000	1'014'800	5.91	1'038'576.35
330.02	Steuerverluste	1'000		5'000		5.91	
400.01	Einkommenssteuern		760'000		750'000		719'163.42
400.02	Vermögenssteuern		160'000		150'000		179'539.93
400.03	Kopfsteuern		4'800		4'800		5'517.15
400.04	Quellensteuern		30'000		20'000		25'602.35
400.06	Grundstücksteuern		60'000		60'000		76'987.90
400.07	Kapitalgewinnsteuern		15'000		15'000		16'207.60
400.08	Steuern auf überbaute Grundstücke (Art.181)		15'000		15'000		15'558.00
901	Steuern juristische Personen	1'000	109'000	9'900	126'000	10'621.30	112'123.19
330.01	Steuererlasse	1'000		9'900		10'621.30	
401.01	Gewinnsteuern		50'000		70'000		46'544.80
401.02	Kapitalsteuern		24'000		24'000		28'925.05
401.03	Grundstücksteuern		35'000		32'000		36'653.34
909	Andere Steuern	13'000	2'000	12'500	2'300	10'197.20	1'850.00
319.01	Kantonssteuern	11'000		11'000		7'145.80	
340.01	Steuern überbaute Grundstücke (Art.188.1)	2'000		1'500		3'051.40	
403.03	Hundesteuern		2'000		2'300		1'850.00
920	Finanzausgleich	0	230'402	0	229'315	0.00	229'050.00
441.01	Finanzausgleich, Ressourcenausgleich		20'660		18'921		25'553.00
441.02	Finanzausgleich, Lastenausgleich		166'865		163'621		152'827.00
441.03	Finanzausgleich, Härteausgleich		42'877		46'773		50'670.00
931	Gemeindeanteile an Steuern	0	10'000	0	10'000	0.00	42'614.35
403.01	Grundstückgewinnsteuern		5'000		5'000		16'727.45
405.01	Erbschafts- und Schenkungssteuern		5'000		5'000		25'886.90
932	Gemeindeanteile an Regalien und Patente	0	205'600	0	155'600	0.00	205'535.15
410.01	Patente, Konzessionen		600		600		535.15
410.02	Konzession "Augstbord Energie AG"		55'000		55'000		55'000.00
410.04	Konzession EW "Produktion"		100'000		100'000		100'000.00
410.05	Beitrag EW "Netz"		50'000		0		50'000.00
940	Kapitaldienst	86'200	54'000	99'200	54'500	95'810.70	54'354.90
321.01	Vergütungszinsen natürliche Personen	1'000		1'000		1'320.55	
321.04	Kontokorrentzinsen	200		200		0.15	
322.01	Darlehenszinsen	80'000		85'000		86'309.00	
322.02	Zinsen Augstbord Energie AG	5'000		13'000		8'181.00	
421.00	Kontokorrentzinsen		1'500		1'500		1'580.15

Laufende Rechnung (nach Dienstbereichen)		Voranschlag 2017		Voranschlag 2016		Rechnung 2015	
		Aufwand	Ertrag	Aufwand	Ertrag	Aufwand	Ertrag
421.01	Verzugszinsen		3'000		3'000		3'274.75
422.01	Zinsen AE AG		49'500		49'500		49'500.00
422.03	Zinsen Darlehen		0		500		0.00
949	Grundstücke / Nicht aufteilbare Aufgaben	0	1'200	0	1'200	0.00	1'304.50
427.01	Pachtzinsen		1'200		1'200		1'304.50
990	Abschreibungen	400'000	0	400'000	0	437'744.05	0.00
331.01	Ordentliche Abschreibungen Verwaltungsvermögen	300'000		350'000		287'744.05	
331.03	Sonderabschreibungen	100'000		50'000		150'000.00	
	Total Aufwand	2'218'825		2'063'452		2'209'812.21	
	Total Ertrag		2'260'577		2'107'590		2'298'510.60
	Ertragsüberschuss	41'752		44'138		88'698.39	

Investitionsrechnung (nach Dienstbereichen)		Voranschlag 2017		Voranschlag 2016		Rechnung 2015	
		Ausgaben	Einnahmen	Ausgaben	Einnahmen	Ausgaben	Einnahmen
1	ÖFFENTLICHE SICHERHEIT	0	0	0	0	14'539.25	0.00
100	Grundbuch	0	0	0	0	14'539.25	0.00
500.02	Vermessung & Vermarkung Los 4	0		0		14'539.25	
6	VERKEHR	515'000	50'000	415'000	200'000	285'088.80	0.00
610	Kantonsstrassen	85'000	50'000	65'000	50'000	46'160.25	0.00
561.01	Beteiligung Kantonsstrassen Bau	85'000		65'000		46'160.25	
669.01	Rückstellung Kantonsstrassen		50'000		50'000		0.00
620	Gemeindestrassennetz	350'000	0	350'000	150'000	238'928.55	0.00
501.01	Gemeindestrassen (Sanierung)	350'000		350'000		238'928.55	
669.01	Rückerstattungen Dritter		0		150'000		0.00
625	Werkhof	80'000	0	0	0	0.00	0.00
506.01	Gemeindefahrzeug	80'000		0		0.00	
7	UMWELT - RAUMORDNUNG	300'000	200'000	625'000	355'000	91'773.95	0.00
700	Wasserversorgung	200'000	110'000	315'000	120'000	8'305.80	0.00
501.06	Sanierung Wasserversorgung	200'000		315'000		8'305.80	
610.01	Anschlussgebühren Trinkwasser		5'000		0		0.00
669.02	Beiträge Diverse		105'000		120'000		0.00
710	Abwasserentsorgung	100'000	90'000	260'000	235'000	14'165.10	0.00
501.04	Abwasser Ginals	100'000		260'000		14'165.10	
669.01	Beteiligung Bürgergemeinde "Abwasser Ginals"		0		115'000		0.00
669.02	Diverse Beteiligungen Abwasserentsorgung		90'000		120'000		0.00
720	Abfallbewirtschaftung	0	0	0	0	69'303.05	0.00
501.01	Sanierung Deponie	0		0		69'303.05	
740	Friedhof	0	0	50'000	0	0.00	0.00
501.02	Sanierung Friedhof	0		50'000		0.00	
	Total Investitionsausgaben	815'000		1'040'000		391'402.00	
	Total Investitionseinnahmen		250'000		555'000		0.00
	Nettoinvestition		565'000		485'000		391'402.00

Antrag an die Urversammlung:

Der Gemeinderat beantragt die Annahme des Voranschlages 2017 „Laufende Rechnung“ und „Investitionsrechnung“ der Munizipalgemeinde Unterbäch.

Voranschlag 2017 der Luftseilbahn Raron-Unterbäch

Betriebsrechnung:

Das Budget 2017 sieht gesamthaft einen Gewinn von Fr. 800.00 vor. Nach budgetierten Abschreibungen von Fr. 240'000.00 ergibt dies einen Cash-Flow von Fr. 240'800.00. Die Abgeltungen 2017 von Bund und Kanton sind mit total Fr. 519'000.00 budgetiert. **Die definitive Bewilligung der Plankostenrechnung 2017 von BAV und Kanton liegt noch nicht vor.**

Investitionsrechnung:

Für 2017 sind Gesamtinvestitionen von Fr. 24'400.00 geplant.

Luftseilbahn Raron-Unterbäch Laufende Rechnung

V O R A N S C H L A G

	Rechnung 2015		Voranschlag 2016		Voranschlag 2017	
	Aufwand	Ertrag	Aufwand	Ertrag	Aufwand	Ertrag
Personalaufwand	375'322.18		381'000.00		394'000.00	
Löhne & Gehälter	299'641.84		310'000.00		311'000.00	
Sonstige Personalkosten	15'357.27		10'000.00		20'000.00	
Sozialleistungen	60'323.07		61'000.00		63'000.00	
Unterhalt	53'880.24		53'000.00		51'000.00	
Unterhalt Gebäude & Plätze	6'602.20		8'000.00		6'000.00	
Unterhalt Seilbahn	34'577.69		30'000.00		32'000.00	
Unterhalt Mast 1 und 2	5'865.00		6'000.00		6'000.00	
Unterhalt Bus	6'835.35		9'000.00		7'000.00	
Kapitalkosten	2'368.45		3'000.00		2'500.00	
Zinsen & Bankspesen	963.38		1'700.00		1'000.00	
Kommissionen Kreditkarten	1'405.07		1'300.00		1'500.00	
Abschreibungen	248'699.55		240'000.00		240'000.00	
Immobilien	45'969.00		43'600.00		42'500.00	
Mobilien	335.00		300.00		270.00	
Fahrzeuge (Bus)	6'158.00		6'000.00		5'630.00	
Seilbahn	156'866.55		151'000.00		153'000.00	
Stützen & Fundamente	23'029.00		23'000.00		23'000.00	
Parkplatz LRU BS	3'300.00		3'300.00		3'300.00	
Kassasystem	8'242.00		8'000.00		7'500.00	
Trafostation BS	4'800.00		4'800.00		4'800.00	
Versicherungen	36'203.50		38'600.00		36'300.00	
Versicherungen	15'102.50		17'500.00		15'100.00	
Steuern	1'380.00		1'600.00		1'500.00	
Nichtrückforderbare MwSt	19'721.00		19'500.00		19'700.00	
Strom & Hilfsmaterial	16'378.65		15'800.00		16'350.00	
Strom	15'513.65		15'000.00		15'500.00	
Wasser/Abwasser/Kehricht	865.00		800.00		850.00	
Büro & Verwaltung	18'910.20		22'100.00		18'700.00	
Büromaterial & Drucksachen	1'057.65		2'000.00		1'500.00	
Porti	1'553.50		1'500.00		1'500.00	
Telefon	3'530.05		2'400.00		3'000.00	
Div. Verwaltungskosten & Funkanlage	547.25		800.00		700.00	
Verbandsbeiträge	1'520.00		1'500.00		1'500.00	
Treuhand- & Notariats-Kosten	1'612.20		1'400.00		1'500.00	
Administration Gemeinde	6'500.00		6'500.00		6'500.00	
Büromaschinen & Unterhalt	2'589.55		6'000.00		2'500.00	

Laufende Rechnung	Rechnung 2015		Voranschlag 2016		Voranschlag 2017	
	Aufwand	Ertrag	Aufwand	Ertrag	Aufwand	Ertrag
Werbung	8'811.06		6'500.00		8'000.00	
Werbung / PR	8'811.06		6'500.00		8'000.00	
Sonstige Unkosten	5'052.55		4'000.00		4'500.00	
Div. Unkosten	5'052.55		4'000.00		4'500.00	
Verkehrsertrag		716'933.91		720'500.00		713'000.00
Personenverkehr		167'803.81		171'000.00		175'000.00
Personenverkehr SBU (LRU-Anteile)		10'381.95		11'000.00		13'000.00
Güter & Gepäck		5'748.15		6'500.00		6'000.00
Abgeltung EBG Art. 49 (Bund)		341'120.00		340'480.00		326'970.00
Abgeltung EBG Art. 49 (Kanton)		191'880.00		191'520.00		192'030.00
Nebenerträge		55'061.55		61'000.00		56'500.00
Erträge Garagen		10'588.25		11'000.00		10'500.00
Erträge LRU-Gebäude		18'666.70		19'000.00		18'500.00
Erträge Parkplatz		4'527.45		6'000.00		4'500.00
Erträge Busbetrieb		21'279.15		25'000.00		23'000.00
Diverse Erträge		7'028.60		3'000.00		2'650.00
Zins- & Spesenerträge		120.70		1'000.00		150.00
Leistungen Versicherungen		3'995.20		0.00		0.00
Rückerstattung Löhne		1'998.00		0.00		0.00
Pfandeinnahmen Chipkarten		-1'204.00		0.00		0.00
Diverse Erträge		2'118.70		2'000.00		2'500.00
Ergebnis	13'397.68		20'500.00		800.00	
Verlust-/Gewinnvortrag	13'397.68		20'500.00		800.00	
Total Aufwand und Ertrag	779'024.06	779'024.06	784'500.00	784'500.00	772'150.00	772'150.00
Investitionsrechnung	Aufwand	Ertrag	Aufwand	Ertrag	Aufwand	Ertrag
Seilbahn	28'679.55	-	154'200.00	-	24'400.00	-
Parkplatz Turtig	-	-	-	-	-	-
Kassensystem (neu)	-	-	-	-	-	-
Total	28'679.55	0.00	154'200.00	0.00	24'400.00	0.00

Antrag an die Urversammlung:

Der Gemeinderat beantragt die Genehmigung des Voranschlages 2017 der Luftseilbahn Raron-Unterbäch.

EW Unterbäch Netz

BAB-Budget für Tarif 2017

Erfolgsrechnung (FIBU)

Konto	Name	Betrag CHF 2015 eff,	Betrag CHF 2016	Betrag CHF 2017
3	Ertrag			
30001	Erlös Energieverkauf Endkunden	172'689	180'893	177'126
30002	Erlös Energieverkauf Sonstige	150'000	150'000	150'000
30030	Netznutzungserlöse	306'085	328'092	323'882
30032	Differenzen Vorjahr Netz / Energie			
30040	Erlös Abgaben an Gemeinwesen			
30041	Erl. Förd. erneu. Energie KEV	50'939	62'670	71'309
30043	Erlös Systemdienstleistung	24'950	21'693	19'016
30190	Erlös Arbeiten Dritte	25'336	34'173	34'173
30130	Erlös für Bp & Neuanschlüsse			
30131	Mieterlös Anlagen NE 5	114'430	112'435	91'965
33040	Verkauf Betriebsmaterial	31'824	30'320	30'320
33070	Debitorenverlust			
4	Aufwand			
40020	Energiebezug Lieferverträge	-278'901	-283'057	-316'460
40100	Netznutzung Vorliegernetze inkl. Messungen	-118'311	-125'270	-120'750
40101	Differenz Netzkosten Vorjahre			
40111	Netzverluste			
40112	Energieverrechnung Handel an Vertrieb			
41000	Fremdleistungen inkl. RS	-6'133	-5'777	-6'133
41010	Betriebsmaterial Verbrauch	-37'701	-55'188	-37'701
40210	Abgaben an Gemeinwesen			
40211	Aufw. Förd. erneu. Energie KEV	-50'939	-62'670	-71'309
40213	Aufwand Systemdienstleistung	-24'950	-21'693	-19'016
42000	Löhne und Gehälter	-71'418	-70'468	-71'418
42390	Übriger Personalaufwand	-16'192	-5'869	-16'192
42520	Betriebs Personal			
43024	Sonstige DL Verwaltung	-1'750	-1'381	-1'381
43030	Miete Geschäftsräumlichkeiten	-3'200	-3'200	-3'200
43060	Sonstige DL Informatik	-1'449	-1'682	-1'449
43062	Implementierung Unbundling	-8'192	-9'883	-8'192
43080	Haftpflichtversicherung			
43083	Gebäudeversicherung	-4'237	-4'237	-4'237
43090	Prüfungsaufwand		-600	
43100	Porti	-1'040	-1'086	-1'040
43101	Telekommunikation	-1'276	-1'569	-1'276
43103	Büromaterial	-1'298	-1'975	-1'298
43110	Externer Schulungsaufwand	-839	-63	-839
43126	Verpflegungsspesen			
43150	Verbandsbeiträge		-4'967	
43170	Diverser Betriebsaufwand	-22'461	-5'176	-5'176
44180	periodenfremder Aufwand	-404		
44190	Ausserordentlicher Aufwand	-100'000	-150'000	-100'000
40201	Wasserzinsen			
47020	Kapitalsteuern	-5'000	-3'500	-3'500
47021	Grundstücksteuern	-6'155	-3'720	-3'809
44999	EBITDA	114'410	97'245	103'417
49204	Abschr. Stromverteilanl.	-38'960	-40'987	-38'960
50101	Zinsertrag langfr. Finanzford.			
51002	Zinsaufwand Bank/Kontokorrent	-17	93	-17
51101	Kalkulatorische Zinsen			
51102	Kalkulatorische Zinsen NUV			
62001	Echte Ertragssteuern			
69999	Jahresgewinn/Jahresverlust	75'433	56'351	64'440

Investitionsrechnung

Projekt 16kV Leitung "Capetsch"		100'000.00	100'000.00
Projekt Trafo "Oberes Senntum"			75'000.00

Antrag der Urversammlung:

Der Gemeinderat beantragt die Genehmigung des Voranschlages 2017 des EW-Netzwerkes.

Traktanden der Burgergemeinde Unterbäch

1. Voranschläge 2017
 - Burgergemeinde
 - Elektrizitätswerk Produktion
2. Genehmigung der Voranschläge
3. Information Finanzplan 2017-2020
4. Anpassungen Bürgerreglement
5. Verschiedenes

Burgerschaft Unterbäch

Anpassungen Bürgerreglement

Der Burgerrat möchte das Bürgerreglement den neuen gesetzlichen Bestimmungen, welche am 01.01.2013 in Kraft getreten sind, anpassen. Somit würde den verheirateten Partnern von Unterbächner Bürgern und deren unmündigen Kindern die Möglichkeit gegeben, sich erleichtert einbürgern zu lassen.

Bemerkung:

Soweit personenbezogene Bezeichnungen nur in männlicher Form aufgeführt sind, beziehen sie sich auf Frauen und Männer in gleicher Weise.

Das bestehende Bürgerreglement wird um den Artikel 19 ergänzt.

Die Artikel 15, 17 und 20 des bestehenden Bürgerreglements werden abgeändert.

Bei den Artikeln 21 ff wird die Nummerierung angepasst

(Änderungen am bestehenden Reglement in kursiver Schrift)

Artikel 15

Das Gesuch um *ordentliche* Einbürgerung in die Burgergemeinde von Unterbäch muss schriftlich an den Burgerrat gerichtet werden. Der Bewerber muss die für die Erlangung des Schweizer und Walliser Bürgerrechtes in den eidgenössischen und kantonalen Gesetzgebungen festgelegten Bedingungen erfüllen. Das Gesuch hat darüber Auskunft zu geben, ob der Ehegatte und die minderjährigen Kinder ebenfalls die Aufnahme in die Burgerschaft anbegehren.

Artikel 17

1. Die Burgerversammlung ist allein zuständig zur Erteilung des Bürgerrechtes. ***Sie kann diese Kompetenz für die erleichterte Erteilung eines Bürgerrechtes an den Burgerrat delegieren.***
2. Sie fasst ihren Entscheid innert der Frist eines Jahres nach der Einreichung des Gesuches.

Artikel 19

Der Burgerrat beantragt der Burgerversammlung die Erteilung eines Bürgerrechtes auf dem Wege der erleichterten Einbürgerung, wenn folgende Bedingungen und Voraussetzungen erfüllt sind:

- a) ***Der Antragsteller ist Walliser Bürger.***
- b) ***Der Antragsteller ist in Unterbäch wohnhaft.***
- c) ***Der Antragsteller ist mit einem Bürger von Unterbäch verheiratet oder er ist unmündig und mindestens ein Elternteil ist Bürger von Unterbäch***
- d) ***Der Antragsteller hat ein schriftliches Gesuch eingereicht.***
- e) ***Die verlangten Vorauszahlungen der Gebühren und Auslagen des erleichterten Einbürgerungsverfahrens sind bezahlt.***

Die Burgerversammlung kann den Burgerrat ermächtigen, das Bürgerrecht auf dem erleichterten Wege zu erteilen. Der Antrag kann ohne Angabe von Gründen abgelehnt werden. Der Ablehnungsentscheid ist nicht anfechtbar.

Artikel 20

Die Einbürgerungsgebühren ***für die ordentliche und die erleichterte Einbürgerung*** werden durch die Burgerversammlung festgelegt.

Gleichzeitig möchte der Burgerrat die Gebühren für die ordentliche und die erleichterte Einbürgerung von der Burgerversammlung genehmigen lassen und macht hierzu folgenden Vorschlag:

Kosten für die ordentliche Einbürgerung: SFr. 5'000.00

Kosten für die erleichterte Einbürgerung: SFr. 500.00

Der Burgerrat empfiehlt der Burgerversammlung dem Antrag zuzustimmen und das Bürgerreglement gemäss dem vorliegenden Vorschlag anzupassen. Sollte die Burgerversammlung der Reglementsänderung zustimmen, muss diese vom Staatsrat homologiert werden. Die ersten Gesuche einer erleichterten Einbürgerung könnten somit an der Burgerversammlung vom Sommer 2017 behandelt werden.

Voranschlag 2017 der Burgergemeinde Unterbäch

Der Burgerrat hat an seiner Sitzung vom 05.11.2016 den Voranschlag für das Jahr 2017 beraten und genehmigt.

Laufende Rechnung 2017

Der Voranschlag „Laufende Rechnung“ der Burgergemeinde weist einen Ertragsüberschuss von Fr. 20'475.00 aus. Dies bei einem Gesamtaufwand von Fr. 195'250.00 und einem Gesamtertrag von Fr. 215'725.00. Nach Abschreibung von Fr. 5'000.00 resultiert hieraus ein Cash-Flow von Fr. 25'475.00.

Investitionsrechnung 2017

Für das Jahr 2017 sind keine Investitionen geplant.

Nachstehend einige Informationen zur Laufenden-Rechnung 2017.

Überblick der Verwaltungsrechnung	Rechnung 2015	Voranschlag 2016	Voranschlag 2017
Laufende Rechnung			
Ergebnis vor Abschreibungen			
Aufwand	- fr. 207'859.84	133'300.00	190'250.00
Ertrag	+ fr. 255'011.70	174'855.00	215'725.00
Selbstfinanzierungsmarge (negativ)	= fr. -	-	-
Selbstfinanzierungsmarge	= fr. 47'151.86	41'555.00	25'475.00
Ergebnis nach Abschreibungen			
Selbstfinanzierungsmarge (negativ)	- fr. -	-	-
Selbstfinanzierungsmarge	+ fr. 47'151.86	41'555.00	25'475.00
Ordentliche Abschreibungen	- fr. 6'202.50	2'500.00	5'000.00
Zusätzliche Abschreibungen	- fr. -	-	-
Abschreibung des Bilanzfehlbetrages	- fr. -	-	-
Aufwandüberschuss	= fr. -	-	-
Ertragsüberschuss	= fr. 40'949.36	39'055.00	20'475.00

Laufende Rechnung nach Funktionen	Rechnung 2015		Voranschlag 2016		Voranschlag 2017	
	Aufwand	Ertrag	Aufwand	Ertrag	Aufwand	Ertrag
0 Allgemeine Verwaltung	207'859.84	-	133'300.00	-	190'250.00	-
1 Öffentliche Sicherheit	-	-	-	-	-	-
2 Bildung	-	-	-	-	-	-
3 Kultur, Freizeit, Kultus	-	-	-	-	-	-
4 Gesundheit	-	-	-	-	-	-
5 Soziale Wohlfahrt	-	-	-	-	-	-
6 Verkehr	-	-	-	-	-	-
7 Umwelt, Raumordnung, inkl. Wasser, Abwasser, Kehricht	-	-	-	-	-	-
8 Volkswirtschaft, inkl. Elektrizitätswerk	-	-	-	-	-	-
9 Finanzen, Steuern	6'202.50	255'011.70	2'500.00	174'855.00	5'000.00	215'725.00
Total von Aufwand und Ertrag	214'062.34	255'011.70	135'800.00	174'855.00	195'250.00	215'725.00
Aufwandüberschuss	40'949.36	-	39'055.00	-	20'475.00	-
Ertragsüberschuss	-	-	-	-	-	-

Laufende Rechnung nach Arten	Rechnung 2015		Voranschlag 2016		Voranschlag 2017	
	Aufwand	Ertrag	Aufwand	Ertrag	Aufwand	Ertrag
30 Personalaufwand	4'150.10	-	5'800.00	-	9'200.00	-
31 Sachaufwand	201'409.74	-	125'000.00	-	178'550.00	-
32 Passivzinsen	-	-	-	-	-	-
33 Abschreibungen	6'202.50	-	2'500.00	-	5'000.00	-
34 Anteile und Beiträge ohne Zweckbindung	-	-	-	-	-	-
35 Entschädigungen an Gemeinwesen	2'300.00	-	2'500.00	-	2'500.00	-
36 Eigene Beiträge	-	-	-	-	-	-
37 Durchlaufende Beiträge	-	-	-	-	-	-
38 Einlagen in Spezialfinanzierungen	-	-	-	-	-	-
39 Interne Verrechnungen	-	-	-	-	-	-
40 Steuern	-	105'697.40	-	-	-	-
41 Regalien und Konzessionen	-	-	-	-	-	-
42 Vermögenserträge	-	-	-	119'855.00	-	115'900.00
43 Entgelte	-	79'314.30	-	55'000.00	-	99'825.00
44 Anteile und Beiträge ohne Zweckbindung	-	-	-	-	-	-
45 Rückerstattungen von Gemeinwesen	-	60'000.00	-	-	-	-
46 Beiträge für eigene Rechnung	-	10'000.00	-	-	-	-
47 Durchlaufende Beiträge	-	-	-	-	-	-
48 Entnahmen aus Spezialfinanzierungen	-	-	-	-	-	-
49 Interne Verrechnungen	-	-	-	-	-	-
Total von Aufwand und Ertrag	214'062.34	255'011.70	135'800.00	174'855.00	195'250.00	215'725.00
Aufwandüberschuss	40'949.36	-	39'055.00	-	20'475.00	-
Ertragsüberschuss	-	-	-	-	-	-

Investitionsrechnung nach Funktionen	Rechnung 2015		Voranschlag 2016		Voranschlag 2017	
	Ausgaben	Einnahmen	Ausgaben	Einnahmen	Ausgaben	Einnahmen
0 Allgemeine Verwaltung	-	-	-	-	-	-
1 Öffentliche Sicherheit	-	-	-	-	-	-
2 Bildung	-	-	-	-	-	-
3 Kultur, Freizeit, Kultus	-	-	-	-	-	-
4 Gesundheit	-	-	-	-	-	-
5 Soziale Wohlfahrt	-	-	-	-	-	-
6 Verkehr	-	-	-	-	-	-
7 Umwelt, Raumordnung, inkl. Wasser, Abwasser, Kehricht	44'277.10	21'963.60	-	-	-	-
8 Volkswirtschaft, inkl. Elektrizitätswerk	-	-	-	-	-	-
9 Finanzen, Steuern	-	-	-	-	-	-
Total der Ausgaben und Einnahmen	44'277.10	21'963.60	-	-	-	-
Ausgabenüberschuss	-	22'313.50	-	-	-	-
Einnahmenüberschuss	-	-	-	-	-	-

Investitionsrechnung nach Arten	Rechnung 2015		Voranschlag 2016		Voranschlag 2017	
	Ausgaben	Einnahmen	Ausgaben	Einnahmen	Ausgaben	Einnahmen
50 Sachgüter	44'277.10	-	-	-	-	-
52 Darlehen und Beteiligungen	-	-	-	-	-	-
56 Eigene Beiträge	-	-	-	-	-	-
57 Durchlaufende Beiträge	-	-	-	-	-	-
58 Übrige zu aktivierende Ausgaben	-	-	-	-	-	-
60 Abgang von Sachgütern	-	-	-	-	-	-
61 Nutzungsabgaben und Vorteilsentgelte Dritter	-	-	-	-	-	-
62 Rückzahlung von Darlehen und Beteiligungen	-	-	-	-	-	-
63 Fakturierungen an Dritte	-	-	-	-	-	-
64 Rückzahlung von eigenen Beiträgen	-	-	-	-	-	-
66 Beiträge für eigene Rechnung	-	21'963.60	-	-	-	-
67 Durchlaufende Beiträge	-	-	-	-	-	-
Total der Ausgaben und Einnahmen	44'277.10	21'963.60	-	-	-	-
Ausgabenüberschuss	-	22'313.50	-	-	-	-
Einnahmenüberschuss	-	-	-	-	-	-

Laufende Rechnung (nach Dienstbereichen)		Voranschlag 2017		Voranschlag 2016		Rechnung 2015	
		Aufwand	Ertrag	Aufwand	Ertrag	Aufwand	Ertrag
0	ALLGEMEINE VERWALTUNG	190'250	0	133'300	0	207'859.84	0.00
012	Exekutive	4'600	0	2'300	0	2'199.95	0.00
300.01	Behörden & Kommissionen	4'000		2'000		1'890.00	
303.01	Sozialleistungen	600		300		309.95	
020	VERWALTUNGSKOSTEN	26'050	0	28'000	0	27'220.60	0.00
310.01	Büromaterial	200		200		200.00	
310.02	Drucksachen, Publikationen	150		0		0.00	
310.03	Diverse Beiträge	1'000		1'500		712.00	
310.04	Porto	250		250		250.00	
315.02	Unterhalt Gebäude	1'000		500		137.15	
318.01	Darlehenszinsen AE AG	12'000		17'600		14'940.00	
318.02	Zinsen & Gebühren	300		300		263.40	
318.03	Revision Verwaltungsrechnung	650		650		648.00	
318.04	Steuern	8'000		4'500		7'770.05	
352.01	Beitrag Verwaltungskosten Gemeinde	2'500		2'500		2'300.00	
090	PERSONAL- & SACHAUFWAND	159'600	0	103'000	0	178'439.29	0.00
301.01	Personalaufwand	4'000		3'000		1'602.15	
303.01	Sozialleistungen	600		500		348.00	
313.02	Unterhalt Reben	1'000		500		1'188.90	
314.01	Transportkosten Holzschläge	1'000		2'000		617.20	
314.02	Waldpflege	1'000		1'000		838.70	
314.04	Waldbauprojekte (Schutzwald)	86'000		60'000		136'806.35	
314.05	Rückstellung "Abwasser Ginals"	30'000		30'000		30'000.00	
314.06	Unterhalt Diverse (Forstweg, Sanierung Alter Stafel etc.)	35'000		5'000		5'999.99	
318.01	Sachversicherungen	1'000		1'000		1'038.00	
9	FINANZEN, STEUERN	5'000	215'725	2'500	174'855	6'202.50	255'011.70
940	ZINSEN & BEITRÄGE	0	213'225	0	172'255	0.00	252'924.35
421.00	Kontokorrentzinsen		300		100		41.80
421.01	Zinsen Aufforstungsfonds		0		30		0.10
421.02	Zinsen Augstbord Energie AG		49'500		49'500		49'500.00
422.02	Beiträge EW (Wassernetze)		10'000		0		10'000.00
422.04	AE AG "Entschädigung Infrastruktur"		30'000		30'000		30'000.00
422.05	AE AG "Unterhaltsbeitrag Wasserläufe"		25'000		25'000		25'000.00
434.01	Verkauf Brenn- & Nutzholz		23'000		10'000		36'382.45
436.01	Subventionen Wälder (Schutzwald)		51'300		45'000		60'000.00
436.02	Gemeindebeitrag Wälder		7'125		5'625		14'750.00
436.03	Diverse Erträge		7'000		7'000		7'250.00
436.05	Auflösung Rückstellung Wälder		10'000		0		20'000.00
943	Gebäude/Alpen	0	2'500	0	2'600	0.00	2'087.35
423.01	Pachtzinsen		600		600		655.50
423.02	Vermietung Alpen		500		500		500.00
434.04	Einnahmen Sägerei		500		500		470.00
434.05	Kiesausbeutung Capetsch		400		500		461.85
434.06	Diverse Erträge		500		500		0.00
990	Abschreibungen	5'000	0	2'500	0	6'202.50	0.00
331.01	Ordentliche Abschreibungen Verwaltungsvermögen	5'000		2'500		6'202.50	
	Total Aufwand	195'250		135'800		214'062.34	
	Total Ertrag		215'725		174'855		255'011.70
	Ertragsüberschuss	20'475		39'055		40'949.36	

Antrag an die Urversammlung:

Der Burgerrat beantragt die Annahme des Voranschlages 2017 „Laufende Rechnung“ der Burgergemeinde Unterbäch.

Voranschlag 2017 des Elektrizitätswerkes "Produktion"

Der Bürger & Gemeinderat hat an seiner Sitzung vom 05.11.2016 den Voranschlag 2017 beraten und genehmigt. Das Budget 2017 sieht einen Gewinn von Fr. 120'000.00 vor. Nach budgetierten Abschreibungen von Fr. 60'000.00 ergibt dies einen Cash-Flow von Fr. 180'000.00. Für das Jahr 2017 wurden wieder Fr. 250'000.00 für den Energiefonds budgetiert. Für Investitionen ist ein Betrag von Fr. 100'000.00 (Zuleitungen Ausgleichsbecken) budgetiert.

Laufende Rechnung	Rechnung 2015		Voranschlag 2016		Voranschlag 2017	
	Aufwand	Ertrag	Aufwand	Ertrag	Aufwand	Ertrag
Personalaufwand	46'736.88		51'000.00		55'000.00	
Personal & Kommissionen	35'664.78		39'000.00		40'000.00	
Sozialleistungen	3'982.10		7'000.00		5'000.00	
Aushilfen & Pikett-Dienste	7'090.00		5'000.00		10'000.00	
Verwaltungsaufwand	12'103.95		11'850.00		12'950.00	
Büromaterial & Drucksachen	750.00		750.00		750.00	
Porti- & Postcheckspesen	1'000.00		1'200.00		1'000.00	
Telefongebühren	2'695.60		1'900.00		2'700.00	
Allgemeine Bürospeisen	600.00		5'000.00		3'000.00	
Software & Wartung	3'198.50		1'000.00		2'000.00	
Diverse Kosten	3'859.85		2'000.00		3'500.00	
Wartung & Unterhalt Kraftwerk	107'077.42		85'000.00		55'000.00	
Zentrale	20'790.90		60'000.00		30'000.00	
Büro & Werkstatt	4'306.35		5'000.00		5'000.00	
Unterhalt Druckleitung/Becken	71'980.17		10'000.00		10'000.00	
Unterhalt Wasserläufe	10'000.00		10'000.00		10'000.00	
Diverses	505'530.51		564'700.00		560'700.00	
Energiefonds	200'000.00		250'000.00		250'000.00	
Sachversicherungen	16'551.15		16'000.00		16'500.00	
Bankzinsen & Spesen	194.96		200.00		200.00	
Steuern	11'155.00		20'000.00		15'000.00	
Nichtrückforderbare MwSt	453.00		0.00		0.00	
Beitrag SBU AG	25'000.00		25'000.00		25'000.00	
Konzessionsgebühr (Gemeinde)	100'000.00		100'000.00		100'000.00	
Betriebskosten Fahrzeug	2'176.40		3'500.00		4'000.00	
Beitrag EW-Netzzabatte	150'000.00		150'000.00		150'000.00	
Abschreibungen	64'392.40		40'000.00		60'000.00	
Abschreibungen	64'392.40		40'000.00		60'000.00	
Stromverkäufe an Kunden		846'744.17		850'000.00		850'000.00
Stromverkauf EnAlpin		846'744.17		850'000.00		850'000.00
Sonstige Erträge	124'640.21	13'737.20	111'450.00	14'000.00	120'000.00	13'650.00
Bankzinsen		37.20		400.00		50.00
Verzugszinsen & Spesen		0.00		100.00		100.00
Entschädigung (Augstbord Energie AG)		10'500.00		10'500.00		10'500.00
Diverse Erträge		3'200.00		3'000.00		3'000.00
Gewinnvortrag	124'640.21		111'450.00		120'000.00	
Total Aufwand und Ertrag	860'481.37	860'481.37	864'000.00	864'000.00	863'650.00	863'650.00
<hr/>						
Investitionsrechnung						
San. Ausgleichsbecken	333'058.40		80'000.00			
Anschaffung Fahrzeug			30'000.00			
Sanierung Zuleitung Ausgleichsbecken					100'000.00	
Beitrag AE AG (Becken & Zaun)		82'667.00				
Total	333'058.40	82'667.00	110'000.00	-	100'000.00	-

Antrag an die Urversammlung:

Der Burgerrat beantragt die Annahme des Voranschlages 2017 des Elektrizitätswerkes "Produktion" der Burgergemeinde Unterbäch.



W A L L I S

**Öffnungszeiten Gemeindekanzlei
Weihnachten & Neujahr**

24.12.2016 bis 02.01.2017 geschlossen

In dringenden Fällen wende man sich an den zuständigen Gemeinderat.

Die Gemeindeverwaltung wünscht Ihnen ein gesegnetes Weihnachtsfest und ein gutes Neues Jahr 2017.

Die Gemeindeverwaltung